



SMOOTH CRIMINALS®

THE MICHAEL JACKSON TRIBUTE BAND

FOLLOW US

WWW.MICHAELJACKSONTRIBUTEBAND.COM



Produktion Rider - 03.2018

Wir freuen uns, bei Ihrer Veranstaltung Gast zu sein und wünschen uns allen eine gute, reibungslose und erfolgreiche Zusammenarbeit.

Daher bitten wir um genaue Einhaltung der nachfolgenden Punkte. Bei etwaigen Schwierigkeiten benachrichtigen Sie bitte umgehend unsere Produktionsleitung!

Diese 12 seitige Bühnenanweisung ist Bestandteil des Gastspielvertrages mit Smooth Criminals.

Als örtlicher Partner haften Sie für Kosten, die aus der Nichtbeachtung einzelner Punkte dieser Bühnenanweisung entstehen. Sollten sich daher Fragen, Unklarheiten oder Probleme ergeben, werden wir gern mit Ihnen gemeinsam bereits im Vorfeld eine Antwort bzw. eine Lösung finden.

Eine lesbare Anfahrtsbeschreibung und gegebenenfalls Park- bzw. Durchfahrtsscheine (evtl. Sondergenehmigungen) müssen rechtzeitig mit der Bühnenanweisung zugesandt werden.

Die Lade Zone muss während der gesamten Auf- und Abbauzeit frei zugänglich, ausreichend beleuchtet sowie frei von Abfällen, Schnee/Eis oder sonstigen Hindernissen (Bierfässer usw.) sein, damit das Be- und Entladen nicht zeitlich behindert wird.

Bei Lade Wegen, die weiter als 30 m von der Bühne entfernt sind, werden zusätzliche Helfer benötigt. Die genaue Anzahl wird im Vorfeld von unserem Produktionsleiter nach Rücksprache mit Ihnen festgelegt.

GARDEROBEN:

Die Smooth Criminals Show besteht aus 14 Personen:

4 Musiker (Schlagzeug, Bass, Gitarre, Keyboard,
2 Backing Vocals
1 Leadsänger
4 Tänzer
1 Toningenieur
1 Manager
1 Fahrer

Die Gruppe benötigt 2 private, abschließbare Umkleidekabinen, von denen die Schlüssel dem Manager ausgehändigt werden sollten, sobald die Gruppe eintrifft.

Beide Umkleidekabinen müssen sauber sein und eine gute Beleuchtung, Heizung, Klimaanlage und Dusche bieten, wenn möglich und bequem und praktisch mit den folgenden Gegenständen ausgestattet sein:

Stühle, Tische, Kühschrank, Spiegel, Kleiderbügel mit ca. 20 Kleiderbügeln, Mülleimer, Steckdosen, Waschbecken (mit Seife, Handtüchern).

Diese Umkleidekabinen sollten sich in unmittelbarer Nähe der Bühne befinden, um einen schnellen Wechsel des Outfits zu ermöglichen. Sollte dies nicht möglich sein, wäre es notwendig, einen Raum ganz in der Nähe der Bühne zu haben, der mit einem Minimum an Beleuchtung, einem Tisch und einem Spiegel ausgestattet ist, um einen schnellen Wechsel des Outfits von MJ-Imitator und Tänzern zu ermöglichen.

Security Personal muss immer für Umkleideräume, Personal & Eigentum, Instrumente, Ausrüstung, Kostüme und Fahrzeuge bereitgestellt werden. Für gestohlene oder beschädigte Gegenstände haftet der Veranstalter.

CATERING-RESTAURANT-HOTEL:

Catering, Restaurants und Hotels liegen in der Verantwortung (Organisation und Kosten) des Veranstalters.

CATERING:

Bei Ankunft der Gruppe am Veranstaltungsort bitten wir Sie, uns ausreichend zur Verfügung zu stellen:

Kaffee, Tee und Milch

Fruchtsäfte und eine gute Versorgung mit Mineralwasser

Verschiedene Sandwiches, auch vegetarisch

Snacks, wie z.B. Chips und Obst

12 Flaschen 0,75l stilles Wasser für die Bühne

RESTAURANT:

(mindestens 2 Stunden vor der Show):

Ein qualitativ hochwertiges 3-Gänge-Menü ist plus Getränke in einem guten Restaurant (oder vor Ort durch einen guten Caterer) vorzusehen. Bitte besprechen Sie die Anzahl der benötigten vegetarischen Mahlzeiten mit dem Produktionsleiter ab.

Take-Away" Fast Food ist nicht akzeptabel. Eine Auswahl an Wein und Bier wird ebenfalls geschätzt.

In einem Restaurant hat Smooth Criminals die Wahl zwischen:

3 Vorspeisen, 3 Hauptgänge, 3 Desserts.

HOTEL:

Bitte buchen Sie min. ein 4-Sterne-Hotel inkl. Frühstück.

Die genaue Anzahl der benötigten Zimmer und Nächte wird Ihnen rechtzeitig bekannt gegeben.

Der Zugang zum Hotel muss uneingeschränkt möglich sein (24h/24h) und es muss entweder ein geschlossener oder ein bewachter/überwachter Parkplatz vorhanden sein, da einige Instrumente im Fahrzeug verbleiben.

BÜHNE:

Die Bühnengröße sollte nicht weniger als 10x8m zzgl. PA Wings betragen.

Sie sollte min. 1,8 m hoch sein und die Belastbarkeit sollte bei 500 kg/m² liegen.

Bitte geben Sie hier die vorhandenen Bühnenmaße an.

Breite: (zzgl. PA-Wings) Meter
Tiefe: Meter
Höhe: Meter
Belastbarkeit: kg/m²

Eine Podest Bühne (Bütec o.ä.) muss unbedingt sehr gut befestigt und an allen vom Publikum sichtbaren Seiten mit schwarzem Molton o.ä. verkleidet werden.

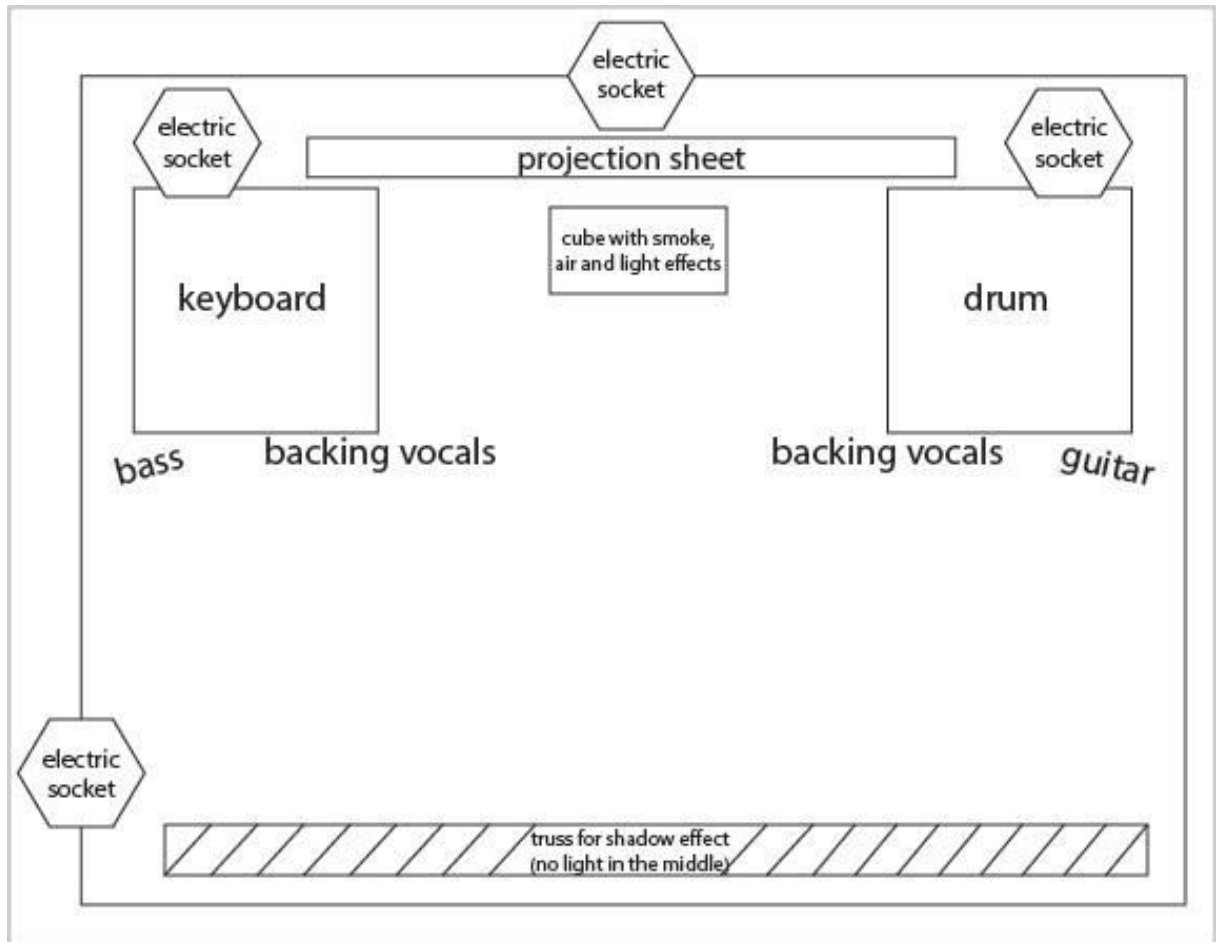
Falls die Bühne diesen Maßen nicht entspricht, bitte oben unbedingt vermerken!

Die Bespielfläche muss in jedem Fall trocken und rutschsicher sein. Rückseite und Seiten der Bühne müssen durch Geländer abgesichert sein. Alle Bereiche der Bühne, der FOH und die Backline Areale müssen absolut wetter- und wasserfest gebaut sein.

Für evtl. entstehende Schäden, die durch Nichtbeachtung des Wettereinflusses bzw. Wetterschutzes entstehen, haftet der Veranstalter.

Der Bühnen Auf-und Abgang und die Ladezone muss bei Dunkelheit ausreichend beleuchtet sein.

Es müssen in ausreichender Menge Schuko-Steckdosen (230V/16A) vorhanden sein.

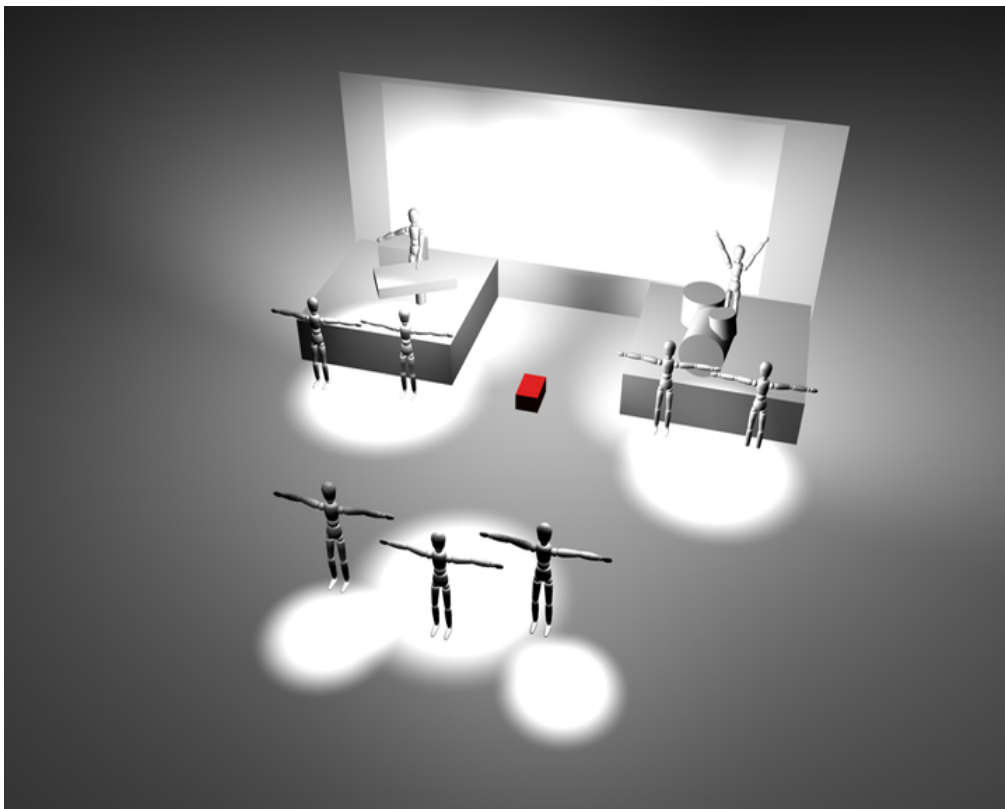
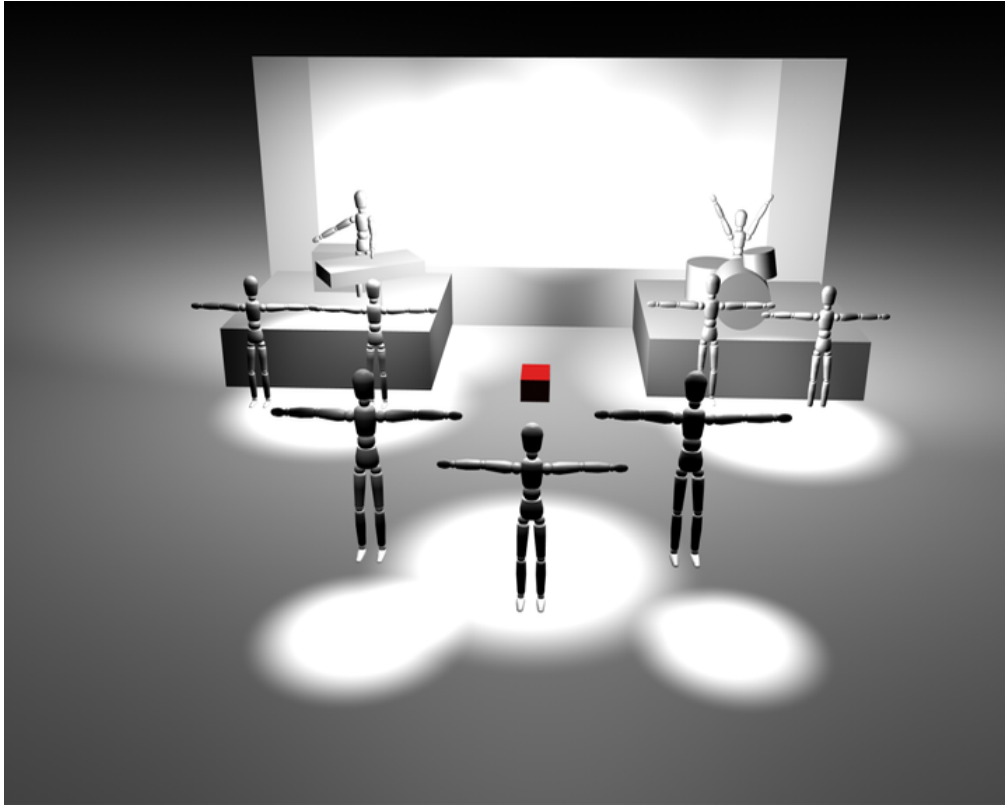


QUICK CHANGE AREA:

Es ist unbedingt notwendig uns einen separaten Raum in der Nähe oder auf der Bühne zur Verfügung zu stellen, in dem wir uns schnell umziehen können.

Dieser Raum muss geschlossen, richtig beleuchtet und mit einem Spiegel in voller Länge versehen sein.

AAconcerts



Achten Sie darauf, dass der Leadsänger und die Tänzer genügend Platz haben, um die Bühne bequem und schnell zu betreten und zu verlassen. Bitte weisen Sie den Tänzern auf beiden Seiten neben dem Leadsänger auch einen freien Bühnenraum zu. Alle Teile, die für die Öffentlichkeit sichtbar sind, müssen umsäumt oder verkleidet sein.

PA SYSTEM:

Leistungsstarkes, gutes und zeitgemäßes Beschallungssystem, z.B. d&b, L-Acoustics, Meyer, Nexo, etc.

Das System muss in allen Situationen genügend Headroom (besonders im den Bass Bereich!) für den Konzert Schallpegel bieten. Wir verlangen, dass das System einen Schalldruckpegel von >100 dB (A) Langzeit Mittelwert mit Spitzenwerten von ca. 110 dB (A) an der FOH-Position ohne hörbare Verzerrungen oder Eintauch Begrenzungen reproduziert.

Achten Sie außerdem auf die Nahfeldbereiche, Seitenflügel und Delay Lines (falls zutreffend) und achten Sie auf eine gleichmäßige Bassverteilung.

Die gesamte Beschallungsanlage muss eingemessen und justiert werden, um einen ebenen ($\pm 3\text{dB}$) Frequenzgang im gesamten Publikumsbereich zu erreichen. Bitte lassen Sie außerdem alle Kanäle bei Ankunft der Band überprüfen, um die Dauer des Soundchecks so kurz wie möglich zu halten.

Das PA System muss bei Eintreffen der Band spielbereit sein.

FOH:

Digital Mischpulte: (bitte achten Sie darauf das die aktuelle Firmware eingespielt ist!):

Yamaha PM5D-RH, Allen & Heath ILive 144/176, Soundcraft VI4 VI6 oder Digico.

Die Konsole muss mindestens 32 Eingangs Fader (Direct Access / Non-Layer) haben!

Analog Mischpulte:

Midas (H1000, XL200), Soundcraft (MH3/4), Allen & Heath (ML4000/5000) mit 7 Aux Wegen, 5 Gates, 8 Kompressoren

Die FOH-Platz muss sich im direkten Schallfeld der Hauptlautsprecher, mittig links/rechts vor der Bühne, in einer maximalen Entfernung von 20 m befinden.

Der Tontechniker muss in der Lage sein, auf Bodenhöhe zu stehen und zu arbeiten, es werden keine Riser oder ähnliches akzeptiert.

Smooth Criminals bringen einen eigenen Toningenieur mit, es wird um technische Unterstützung gebeten.

KANAL LISTE:

1	Kick	beta52, beta91
2	Snare UP	SM57
3	Snare DOWN	beta57
4	Hi Hat	AKG451
5	Tom 1	Beyerdynamic TG, md421, e604
6	Tom 2	Beyerdynamic TG, md421, e604
7	Floor tom 1	Beyerdynamic TG, md421, e604
8	Overhead LEFT	AKG414
9	Overhead RIGHT	AKG414
10	Bass guitar	XLR, own D.I. Box
11	Electric guitar LEFT	XLR, own D.I. Box
12	Electric guitar RIGHT	XLR, own D.I. Box
13	Keyboards LEFT	XLR, own D.I. Box
14	Keyboards RIGHT	XLR, own D.I. Box
15	Sequencer 1	XLR, own D.I. Box
16	Sequencer 2	XLR, own D.I. Box
17	Sequencer 3	XLR, own D.I. Box
18	Sequencer 4	XLR, own D.I. Box
19	Sequencer 5	D.I. Box
20	Video LEFT	D.I. Box
21	Video RIGHT	D.I. Box
22	Drum vocals	SM58
23	Anna Backing vocals (←)	SM58 radio SHURE ULXD4D
24	Eleonora Backing vocals (→)	SM58 radio SHURE ULXD4D
25	Duets	SM58 radio SHURE ULXD4D
26	MJ Headset	beta53 radio SHURE ULXD4D
27	MJ Hand helded	SM58 radio SHURE ULXD4D
28	Spare mic	SM58 radio SHURE ULXD4D
29	Spare Sequencer	D.I. Box

Beide MJ-Mikrofone müssen mit Mute Schalter versehen sein und es wäre besser, Marke und Modell einige Tage vor der Show zu kennen.



Für die Sequenzer Kanäle (wie in der Kanalliste aufgeführt) hat die Band eine eigene DI (in einem dedizierten Rack). Keyboard-Kanäle werden in einem Mixer sub gemischt und kommen in einem Stereo-Ausgang an; im Bedarfsfall können auch Videokanäle im selben Mixer sub gemischt werden.

Gitarre benötigt kein Amp.-Mikrofon, da der Sound aus einem Amp.-Simulator kommt, in Stereo XLR.

Der Bass wird direkt in die PA gesteckt. und hat seine eigene DI.

Interkom zur Monitor-Konsole und Talk Back zur Bühne ist zwingend erforderlich!

MONITOR SYSTEM:

Monitor Mischpult mit mindestens 32 Eingangskanälen und 2 Mono- und 5 Stereo-Aux-Wege sowie zusätzlichem Stereo-Aux-Wege für mögliche Side Fills (falls zutreffend)

MONITOR WEGE:

- 1 DRUMS XLR
- 2 BASS ACTIVE WEDGE
- 3 GUITAR WEDGE
- 4 KEYBOARDS XLR
- 5 BACKING VOCALS 1 IEM / WEDGE
- 6 BACKING VOCALS 2 IEM / WEDGE
- 7 LEAD VOCALS IEM / 2 WEDGES
- 8 FRONT FILL

WEDGES:

4 Monitore in guter Qualität mit 7-Wege-Monitor-Mix (alle Mischungen müssen vorgeblendet sein) 12/2 oder 15/2 Typ, hoher Wirkungsgrad (>100dB/W/m), min. 500W Sinus Leistung, vorzugsweise d&b, L-Acoustics, Meyer-Sound, Martin Audio, Nexo

Die Wedges des Leadsängers müssen den gesamten Bühnenbereich abdecken, also bitte genügend Wedges für die vorgegebene Bühnenbreite bereitstellen und für ein korrektes Amping sorgen, um die Wedges mit jeweils mindestens 400...500 Watt anzutreiben!

4 Musiker benutzen InEar Monitor; wie im Bühnenplan dargestellt, es werden Monitore (für Gitarre, Bass und Backing Vocals) und 2 Monitore, die für den Leadsänger auf der vorderen Bühne verbunden sind benötigt.

Es werden auf großen Bühnen. (>14m Links-Rechts) Side Fills benötigt

LICHT UND EFFEKTE:

Smooth Criminals bringen keinen Lichttechniker mit. Wir überlassen die Einrichtung und Betrieb dem örtlichen Lichttechniker, damit dieser die ihm zur Verfügung stehenden Mittel optimal nutzen kann, um die besten Ergebnisse für die Show zu erzielen.

Bitte beachten Sie jedoch die untenstehenden Mindestanforderungen für diese Show:

1 48 circuit desk with memories type jands or MA/Light etc.
1 power Block 24 x 3 KW
2 x 8 Blinders
8 Spots type HPC310 of 1 kW
24 Par 64 CP61 or CP62
1 set of ACL 250 watts
6 Lyres type Martin Mac 600 or equivalent
6 Lyres de type Martin Mac 500 or equivalent

Hängeschiene zum Aufhängen von 4m x 4m Hintergrund (dies ist erforderlich, wenn wir kein AV-Material verwenden oder wenn die AV-Bildschirme nicht direkt hinter der Show platziert sind).

Floor cans um Drum Kit und Backdrop zu beleuchten (wenn benutzt)

Rauch oder Nebel Maschine DMX
Rückwand Vorhang Schwarz oder Dunkelblau

AUDIO VIDEO EQUIPMENT:

Smooth Criminals verwendet AV-Material, um den visuellen Effekt der Show zu verstärken.

Bitte stellen Sie uns einen AV-Spezialisten mit geeignetem professionellem Equipment zur Verfügung.

1 Projektor Sanyo XP 55 oder gleichwertig muss min. 4500 ANSI Lumen für die Rückprojektion und 5500 ANSI Lumen für die Aufprojektion haben.

1 VGA Anschlusskabel am Keyboard

1 Leinwand (min. Breite: +/- 4 m, min. Höhe: +/- 3m) oder alternativ eine gleich große LED Wand.

PYROTECHNIK:

Die Show kann den Einsatz pyrotechnischer Effekte und Konfetti vorsehen. Bitte teilen Sie uns mit, ob genehmigungsfreie Pyrotechnik und Konfetti im Venue erlaubt sind.

LOCAL CREW:

Der Veranstalter stellt uns zur Verfügung.

- 1 Venue Manager**
- 1 Licht Techniker**
- 1 FOH Techniker als Support für unseren FOH Techniker**
- 1 Monitor Techniker**
- 2 Hands/Helfer**

Das Personal muss ab Ankunft von Smooth Criminals zur Verfügung stehen und muss über gute Kenntnisse des Veranstaltungsortes, der Ton- und Lichttechnik verfügen und während des Soundchecks und der Show anwesend sein.

Es liegt in der alleinigen Verantwortung des Veranstalters, Mitarbeiter (die direkt oder indirekt an der Veranstaltung beteiligt sind) in voller Übereinstimmung mit den geltenden Arbeitsgesetzen des jeweiligen Landes einzustellen und zu entlohnen.

Smooth Criminals und ihr Manager können unter keinen Umständen für die Nichteinhaltung der geltenden Arbeitsgesetze in diesem Land durch den Veranstalter verantwortlich gemacht werden.

KONTAKT:

Bitte setzen Sie sich mit SOFORT uns in Verbindung, wenn es irgendeinen Grund gibt, warum eine der Bedingungen in diesem Dokument nicht erfüllt werden kann, oder wenn Sie weitere Erläuterungen oder Informationen benötigen.

AAOO CONCERTS - Inh.: Wolfgang Allroggen

St.-Michael-Str.3 - 94377 Steinach

T: +49 9428-9476376 - F: +49 9428-9476377

E: w.allroggen@aoo-concerts.de

W: www.aoo-concerts.de

Bitte senden Sie uns die Bühnenanweisung (ggf. kommentiert) unterschrieben und die Anfahrtsbeschreibung bis spätestens 14 Tage vor dem jeweiligen Termin.

Sollten die Unterlagen bis zum angegebenen Datum nicht unterschrieben vorliegen, betrachten wir alle aufgeführten Positionen als erfüllt.

Wir bedanken uns für die Zusammenarbeit.

Datum & Unterschrift.....